

RAPPORT D'ACTIVITÉS 2025

Réalisations - Services - Événements - Implication



TABLE DES MATIÈRES

3 MOT DE LA PRÉSIDENTE

4 MOT DU DIRECTEUR GÉNÉRAL

5 FONDEMENTS DE NOTRE ACTION

6 CONSEIL D'ADMINISTRATION

7-8 RESSOURCES HUMAINES ET BÉNÉVOLES

9 NOS SERVICES

10-11 STATISTIQUES

12 ÉVÉNEMENTS ET ACTIVITÉS

13-15 PHOTOS

16 PARTENAIRES

17 COORDONNÉES

Ce rapport présente les actions menées par Action Secours Vie d'Espoir au cours de l'année 2025, témoignant de notre engagement constant au service des populations vulnérables.

MOT DE LA PRÉSIDENTE

Louise Masquer

Présidente du Conseil d'administration

La Présidente du Conseil d'Administration partage, à travers ce message, sa vision, ses orientations stratégiques et son regard sur les actions menées, tout en saluant l'engagement des équipes et des partenaires.



L'année 2025 aura été déterminante pour Action Secours Vie d'Espoir. Dans un contexte où les besoins de notre communauté demeurent importants, notre organisme a su faire preuve de résilience et d'engagement, porté par des valeurs de solidarité, de dignité et de respect.

Au nom du conseil d'administration, je tiens à remercier sincèrement l'ensemble des bénévoles, des membres du personnel, des partenaires et des donateurs. Votre engagement constant permet à notre organisation de poursuivre sa mission avec rigueur, humanité et efficacité. Vous êtes au cœur de notre impact.

Je souhaite également souligner la qualité de la gouvernance et la vision stratégique qui ont guidé nos actions cette année. Le conseil d'administration est fier de pouvoir compter sur une équipe de direction solide et mobilisée. Une reconnaissance particulière est adressée à notre directeur général, Peter Batos, dont le leadership rassembleur et l'engagement envers les familles renforcent la crédibilité et le rayonnement d'Action Secours Vie d'Espoir dans l'Est de Montréal.

En 2025, nous avons consolidé nos acquis et préparé l'avenir avec ambition et prudence. En regardant vers 2026, le conseil d'administration demeure pleinement engagé à soutenir la croissance de l'organisme et le développement de projets porteurs pour notre communauté.

Merci à toutes celles et ceux qui contribuent, de près ou de loin, à faire vivre cette grande chaîne de solidarité. Ensemble, nous continuons à faire une réelle différence.

Louise Masquer
Présidente

MOT DU DIRECTEUR GÉNÉRAL

Peter Batos

Directeur général

Le Directeur Général revient sur les réalisations majeures de l'année, les défis rencontrés et les perspectives de l'organisme, mettant en lumière l'impact concret des actions sur le terrain.



L'année 2025 restera marquante pour Action Secours Vie d'Espoir. Elle a été portée par une mobilisation exceptionnelle et un engagement collectif qui donnent tout son sens à notre mission : soutenir avec dignité les personnes et les familles les plus vulnérables de notre communauté.

Grâce à vous — bénévoles, partenaires, donateurs et membres du personnel — nous avons répondu à des besoins croissants, accompagné des centaines de familles et offert bien plus que de l'aide alimentaire : de l'écoute, du réconfort et de l'espoir.

Nos bénévoles demeurent le cœur de notre organisation. Leur générosité et leur humanité font toute la différence. À nos employé(e)s, dont le professionnalisme et la compassion soutiennent chacune de nos actions, j'exprime une profonde reconnaissance.

Je remercie également nos partenaires corporatifs, communautaires et institutionnels. Votre confiance et votre soutien nous permettent d'élargir notre portée et de bâtir l'avenir avec ambition. En regardant vers 2026, nous poursuivrons notre travail avec la conviction que chaque personne mérite respect, dignité et bienveillance. Ensemble, nous continuerons à renforcer notre impact dans la communauté.

Merci de faire partie de cette grande chaîne de solidarité. C'est collectivement que nous faisons une réelle différence.

Peter Batos
Directeur général

FONDEMENTS DE NOTRE ACTION

Notre mission

Notre mission est d'offrir un accès à une alimentation saine aux personnes vivant une situation de vulnérabilité.

Nous proposons également un service d'accompagnement, d'écoute et de référencement, afin de soutenir les personnes dans leur cheminement vers un meilleur équilibre de vie.

L'organisme offre aussi la possibilité de réaliser des travaux communautaires ou de participer à des programmes de réinsertion sociale, favorisant l'inclusion et l'autonomie.

Nos principes orienteurs

Les personnes en situation de vulnérabilité sont au cœur de notre mission et de nos décisions.

L'implication des bénévoles, combinée à l'apport du personnel administratif rémunéré, est essentielle au bon fonctionnement et à la continuité de nos activités.

Nos services sont pensés en tenant compte de la diversité de notre clientèle et de son milieu de vie, tout en visant une amélioration continue de notre capacité à répondre aux besoins de la communauté.

Vision et valeurs

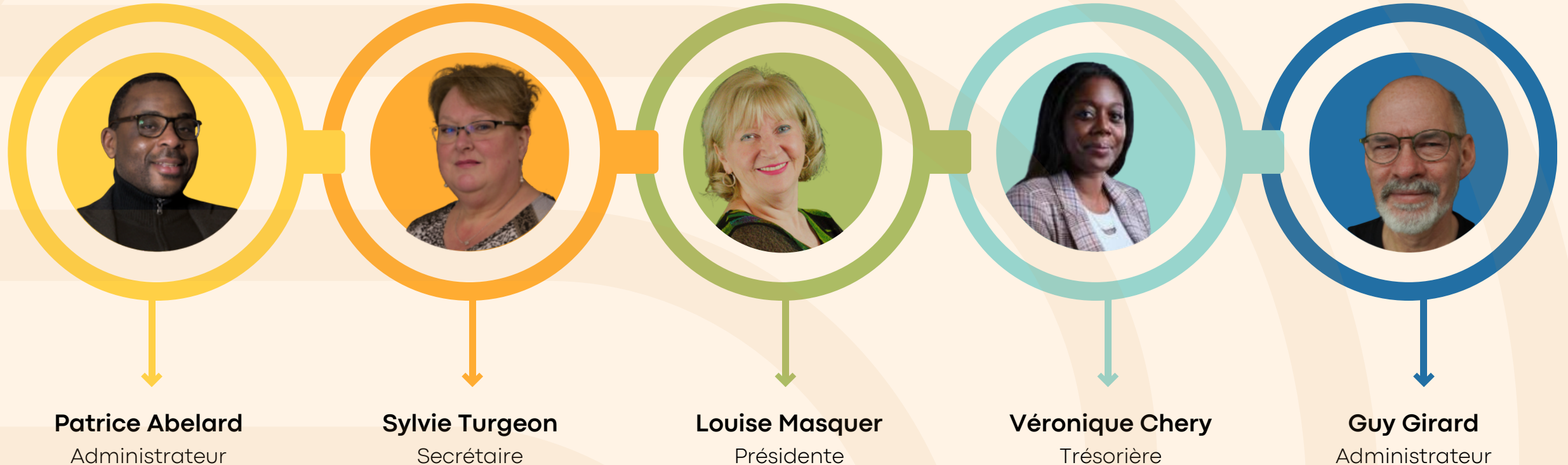
Notre vision est de produire une incidence positive et durable sur le bien-être des personnes, par une approche holistique.

Nous cherchons à accompagner chaque personne afin qu'elle découvre son potentiel, développe ses capacités, participe activement à la collectivité et reprenne son pouvoir d'agir.

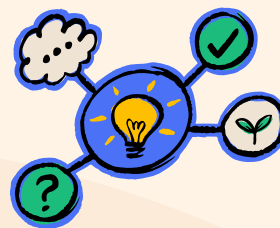
Toutes nos actions sont guidées par des valeurs de bienveillance, dignité humaine, empathie, confidentialité et amélioration continue.

CONSEIL D'ADMINISTRATION

Composé de membres engagés, le Conseil d'administration contribue activement à la vision, à la pérennité et au développement de l'organisme.
En 2025, les cinq membres se sont réunis à six reprises et l'ensemble des postes étaient comblés.



RESSOURCES HUMAINES



FÉLIX BAILLARGEON
Superviseure &
Chargée de projets



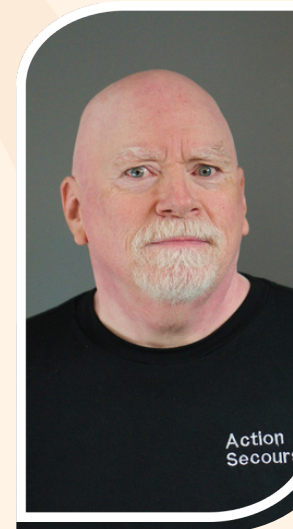
PETER BATOS
Directeur général



JENNIFER VICINO
Service à la clientèle



LOUISE MASQUER
Administration



GLENN ROJESKY
Transport & Livraisons

NOS BÉNÉVOLES



En 2025, l'engagement de nos bénévoles s'est une fois de plus illustré de façon remarquable. Ensemble, ils ont consacré plus de 37 750 heures à soutenir notre mission.

À ces heures s'ajoutent celles offertes par des bénévoles issus de la grande industrie et de divers organismes partenaires lors de nos événements spéciaux, représentant une valeur estimée à 603 750\$.

La contribution de ces bénévoles, présents et dévoués, est essentielle à la réalisation de notre mission. Nous leur exprimons notre profonde gratitude pour leur engagement et leur générosité.



NOS Services

Notre organisme soutient les personnes à faible revenu de Pointe-aux-Trembles et de Montréal-Est par l'entremise de son comptoir alimentaire.

Nous entretenons également des liens étroits avec de nombreux organismes de l'Est de Montréal. Ainsi, notre rayonnement dépasse les frontières de ces territoires et nous contribuons à faciliter la vie des personnes de Rivière-des-Prairies, de Mercier-Hochelaga-Maisonneuve, d'Anjou, de Saint-Léonard, et bien au-delà.



Aide alimentaire

Le service d'aide alimentaire répond aux besoins essentiels des personnes et familles en situation de vulnérabilité par la distribution de paniers alimentaires et de produits de première nécessité.



Opération Sac-à-dos

Un grand événement est organisé annuellement au mois d'août pour remettre des sac-à-dos remplis de matériel scolaire aux jeunes du territoire selon certaines conditions.



Déjeuners dans les écoles

L'organisme intervient dans plusieurs écoles défavorisées de son territoire pour offrir des collations | déjeuners, aux élèves dans le besoin.



Travaux compensatoires

L'organisme accueille des personnes référées par le programme de Travaux compensatoires du YMCA afin qu'elles réalisent des travaux non rémunérés pour s'acquitter d'une amende.



Écoute et référencement

Le service d'écoute et de référence offre un accueil confidentiel et bienveillant afin d'évaluer les besoins des personnes et de les orienter vers les ressources appropriées.



Accompagnement social

Ce programme offre un suivi personnalisé pour soutenir les personnes dans l'amélioration de leurs conditions de vie et le développement de leur autonomie. Un partenariat établi avec Prévention Pointe-de-l'Île permet d'offrir des services d'accompagnement.

PROFIL DE NOTRE

CLIENTÈLE



2025 2024 2023

Adultes ou couples 19-64	1184	702	636
Familles monoparentales	458	243	237
Familles avec enfants 0-12	228	195	186
Aînés 65+ (seul ou en couple)	276	148	137
Familles avec ados 13-17	147	131	117
Nouveaux arrivants (familles - Seul)	219	96	84

AIDE Alimentaire

En 2025, notre service d'aide alimentaire a poursuivi sa mission avec constance et engagement afin de répondre aux besoins grandissants de la communauté.

Au cours de l'année, 9 578 paniers alimentaires ont été remis, soit une moyenne d'environ 800 paniers par mois. Cette moyenne a connu une hausse significative en décembre dans le cadre de l'Opération Paniers de Noël, période où la mobilisation est particulièrement importante.

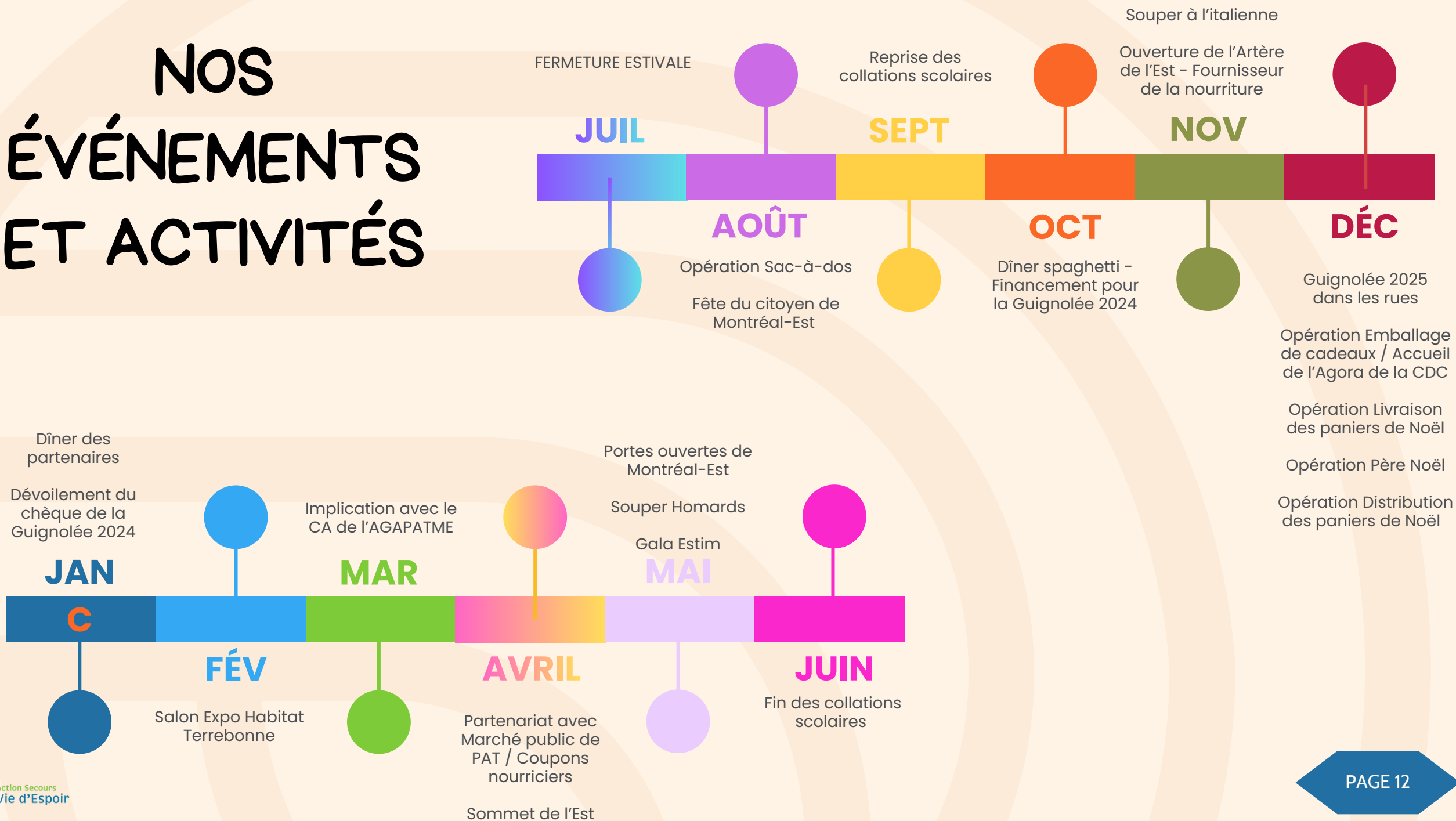
Ces distributions ont permis de soutenir 31 552 personnes au total, témoignant de l'ampleur des besoins sur le territoire et de l'importance de maintenir des services accessibles et adaptés.

Grâce à la collaboration de nos partenaires, bénévoles et donateurs, nous avons pu assurer une aide alimentaire stable et continue tout au long de l'année, contribuant ainsi à la sécurité alimentaire de milliers de familles.

PANIERES DISTRIBUTUÉS

JANVIER 770 paniers 2396 personnes nourries	FÉVRIER 806 paniers 2406 personnes nourries	MARS 798 paniers 2311 personnes nourries	AVRIL 895 paniers 3097 personnes nourries
MAI 800 paniers 2534 personnes nourries	JUIN 817 paniers 2707 personnes nourries	JUILLET 450 paniers 1234 personnes nourries	AOÛT 613 paniers 1809 personnes nourries
SEPTEMBRE 731 paniers 2496 personnes nourries	OCTOBRE 971 paniers 3444 personnes nourries	NOVEMBRE 790 paniers 2805 personnes nourries	DÉCEMBRE 1137 paniers 4313 personnes nourries

NOS ÉVÉNEMENTS ET ACTIVITÉS



PHOTOS EN VRAC!

Opération Sac-à-dos



Salon District Habitat



Collations dans les écoles



PHOTOS EN VRAC!

Soirée homards



Partenariats avec nouvelles entreprises

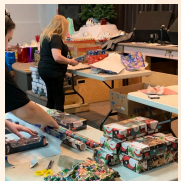


PHOTOS EN VRAC!

Guignolée



Distributions de paniers de Noël



PARTENAIRES

En 2025, Action Secours Vie d'Espoir a pu poursuivre et renforcer ses actions grâce au soutien précieux de ses partenaires. Leur engagement, qu'il soit financier, matériel, technique ou humain, constitue un pilier essentiel dans la réalisation de notre mission auprès des populations vulnérables.

Nous tenons à exprimer notre reconnaissance envers les institutions publiques, les organisations, les entreprises privées, les organismes locaux ainsi que nos généreux donateurs. Par leur confiance et leur collaboration, ils contribuent activement à la mise en œuvre de nos projets d'assistance, de soutien social et de développement communautaire.

Chaque partenariat est pour nous une alliance fondée sur des valeurs communes : solidarité, responsabilité, transparence et engagement pour un avenir meilleur. Ensemble, nous multiplions l'impact de nos actions et redonnons espoir à celles et ceux qui en ont le plus besoin.

ACGM Services
AIEM - Association industrielle de l'Est de Montréal
Arrondissement RDP-PAT
Association des gens d'affaires de PAT-ME
L'Artère de l'Est
Association des retraités de Petro-Canada
Association industrielle de l'Est de Montréal
Association Unie Local 144
Banque Scotia
Bitumar Inc
Boulzeye
Bourassa Notaires
Bureau Veritas
Caisse Desjardins de Pointe-aux-Trembles
Caroline Bourgeois, ex-mairesse de RDPPAT
Carrefour Jeunesse-emploi PAT-ME
CCR Affinerie Glencore
C.C.R. Mécanique
Centre collision de l'Est
Centre de services scolaires de la Pointe-de-l'île
CDC de la Pointe
CDC de Rivière-des-Prairies
Chambre de commerce de l'Est de Montréal
Chambre de commerce du Montréal métropolitain
Mme Chantal Rouleau - Députée de Pointe-aux-Trembles
Chartwell Manoir Pointe-aux-Trembles
Chimie Parachem
CIAM - Corporation internationale d'Avitaillement de Montréal
CJA Industriels
Club Optimiste ME-PAT
Collège St-Jean-Vianney
COMCO
Comité des Gens d'affaires et des Industries de la PDÎ
CONCESSIONNAIRE KIA
Construction L. Grenier Inc.
Copie Tous Services
Couvreur Verdun
Découpage Fab
Denis Pelletier - Maire de RDPPAT
Dunton Rainville
EBI Montréal Inc
Eglise Vie d'Espoir
Energie Valero
Entreprise Houle Excavation
Entreprise Jeannot Paquette
Éric St-Pierre - Député d'Honoré-Mercier

Fastenal
FIPOE (Fraternité Inter-Provinciale des Ouvriers en Électricité)
Formation groupe MP+
Ganotec
Gardium Sécurité
Gastier M.P. Inc
Groupe Laganière
Grues Benoit Arsenault
IGa Lacoste
Intertek Testing Services
Jardins collectifs de Montréal-Est
Je réussis
L'épicier
Lumen | Sonepar Canada
Marc Tanguay - Député de Lafontaine
Mario Beaulieu - Député de la Pointe-de-l'Île
Maxi
MDL Énergie
Muga Fab Inc
Nedco
Nexans
Patrick Morin
Pipeline Trans-Nord
Pitrem
Port de Montréal
Postes Canada (Bureau de Pointe-aux-Trembles)
Prévention Pointe-de-l'île
Remax
Regroupement Partage
Réseau alimentaire de l'Est de Montréal
SGS North America
Société ressources-loisirs
St-Hubert PAT
Suncor
Syndicat des métallos, local 6887
S. Air Fortier
Target Transport
Tomate Basilic
Technorem
Uniprix
Urgence Marine
Versailles 48 Inc
Ville de Montréal-Est
Yvon Couture

CONTACT

Siège social

35, avenue Marien, Montréal-Est
(Québec) Canada H1B4T8

Téléphone

514 564-5295

Courriel

asve@viedespoir.com

Numéro de charité :

865965784 RR0001

Nos heures d'ouverture

Administration:

Du mardi au jeudi de 9h à 16h30

Comptoir alimentaire:

Jeudi de 13h à 16h

Suivez-nous sur les réseaux!



Si vous avez des questions ou des commentaires, communiquez avec nous.
Il nous fera plaisir de vous répondre!